

Kentsel Dönüşümü Duygular Üzerinden Yeniden Düşünmek: Diyarbakır Suriçi Örneği

Nazife Gürhan

Öz: Kentsel dönüşüm; mekansal, ekonomik ve sosyal değişimlerden ötürü sakinlerine kaliteli yaşam alanları sunamayan bölgelerin yaşam kalitesini artırmak ve sosyal hizmetlere ulaşımı sağlamak amacıyla belirlenen yere müdahale edilerek bölgenin dönüştürülmesidir. Kentsel mekanı değiştirip dönüştüren kentsel dönüşüm uygulamaları mekansal, toplumsal, kültürel, ekonomik ve duygusal sonuçlar ortaya çıkarmaktadır. Bu çalışma, Diyarbakır'ın Suriçi bölgesinde 2016 sonrasında uygulanan kentsel dönüşüm projesinin mekansal sonuçlarının ortaya çıkardığı duygusal boyutları ele almaktadır. Çalışmanın amacı, Diyarbakır Suriçi örneğinde kentsel dönüşüm sürecini duygular üzerinden yeniden düşünmek ve bu süreci anlamaya çalışmaktır. Çalışmada nitel araştırma yöntemlerinden fenomenolojik desen kullanılmıştır. Veri toplama tekniği ise derinlemesine görüşmedir. Örnekleme ise Diyarbakır'ın Suriçi bölgesinde ikamet ederken 2015 yılında bölgede gerçekleşen terör eylemleri ve çatışma süreci sonrasında bölgeyi terk etmek zorunda kalmış ve mahalleleri kentsel dönüşüme uğramış 23 ile 60 yaş arası farklı yaşta 8 kadın ve 4 erkekten oluşan toplam 12 kişidir. Çaresizlik, üzüntü, mutsuzluk, kaybetme ve geçmişe özlem duyguları, çalışmada öne çıkan temalardır.

Anahtar Kelimeler: Kentsel dönüşüm, Kentsel mekan, Yerinden edilme, Duygular, Suriçi

Abstract: Urban renewal is the transformation of areas that cannot offer quality living spaces to their residents due to spatial, economic and social changes by making interventions in order to increase the quality of life and provide access to social services. This study addresses the emotional dimensions of the spatial consequences of the urban renewal project implemented after 2016 in the Suriçi region of Diyarbakır. The objective of the study is to reevaluate the urban renewal process through emotions and try to understand this process in the sample of Diyarbakır Suriçi. In the study, phenomenological design, one of the qualitative research methods, was used. In-depth interview was used for data collection. The sample of the study consisted of 12 people, as 8 females and 4 males of different ages between 23 and 60, who had to leave the region after the terrorist acts and conflict process that took place in the region in 2015 while residing in the Suriçi region of Diyarbakır and whose neighborhoods underwent urban renewal. In the study, feelings of helplessness, sadness, unhappiness, loss and longing for the past are the prominent themes in the emotional reflections of urban transformation on the residents of Diyarbakır Suriçi

Keywords: Urban transformation, Urban space, Displacement, Emotions, Suriçi

@ Doç. Dr., Batman Üniversitesi, ngurhan71@gmail.com

https://orcid.org/0000-0001-7590-0095

DOI: 10.12658/M0748
insan & toplum, 2024; 14(4): 112-138.
insanvetoplum.org

Başvuru: 31.03.2024
Revize: 19.07.2024
Kabul: 05.08.2024
Erken Baskı: 26.09.2024

Giriş

Kentsel dönüşüm, kentsel alanlardaki bozulmaları tespit etme ve çözüme kavuşturma (Lichfield, 1992), bu alanlardaki çöküntüye neden olan sorunları gidermek için izlenen yol (Donnison, 1993) ya da kentin fiziksel, toplumsal ve ekonomik olarak iyileşmesini sağlamak (Roberts, 2000) olarak tanımlanmaktadır. Başka bir deyişle kentsel dönüşüm; mekansal, ekonomik ve sosyal değişimlerden ötürü sakinlerine kaliteli yaşam alanları sunamayan bölgelere yaşam kalitesini artırmak ve sosyal hizmetlere ulaşımı sağlamak amacıyla müdahale edilerek alanın dönüştürülmesi olarak da tanımlanabilir (Maculan ve Dal Moro, 2020). Kentsel dönüşüm, kentin bölgeleri arasındaki demografik yoğunluk farklılıklarının giderilmesi, ulaşım ve trafik sorununun çözülmesi, alt yapı hizmetlerinin sağlanması, doğal afetlere karşı yapıların niteliksel olarak düzeltilmesi gibi fiziksel nedenlerle yapılabileceği gibi kentsel suçların bölgesel yoğunlaşmasına bağlı olarak suçla mücadele, ekonomik ve toplumsal eşitsizliklerin giderilmesi gibi sosyoekonomik nedenlerle de yapılabilir (Geliş, Vural ve Başaran). Bu anlamıyla kentsel dönüşüm, kentsel mekanın bütününde veya bir bölümünde yapılan yenileme ve değişim pratiklerini içeren bir kavram olarak karşımıza çıkmaktadır.

Kentsel dönüşüm projeleri mevcut mekanların durumuna göre farklı uygulamalarla yapılabilir. Örneğin dönüşümün mümkün olmadığı ya da yeniden inşanın dönüşüm maliyetine göre daha az olduğu durumlarda yapıların tümünün yıkılarak yeniden inşa edilmesi kentsel yenileme (urban renewal) olarak tanımlanmaktadır (Sadioğlu ve Ergönül, 2020). Yine koruyucu önlemler ve iyileştirmenin yapılmadığı alanların yıkılıp yeniden yapılması yeniden üretim, koruma faaliyeti sonucunda kazandırılan alanların canlandırılmasının sağlanması, yeniden canlandırma olarak ifade edilebilir. Bunun dışında kalitenin yükseltilmesi, temizleme, sağıklaştırma, koruma, yeniden geliştirme ve düzenleme gibi farklı amaçlarla yapılan kentsel dönüşüm uygulamaları da vardır (Ecer, 2019).

Kentsel dönüşümü kentsel alanların sadece fiziksel bakımdan yeniden yapılması olarak düşünmek eksik bir tanımlamadır. Nasıl ki kentsel alanlar yeniden inşa edilerek kentsel dönüşüm sürecinden etkileniyorsa bu mekanlarda yaşayan insanlar da bir o kadar etkilenmektedir. Harvey (2015), kentsel dönüşümün sınıfsal boyutuna işaret ederek bu süreçten etkilenen kesimin kentin yoksulları veya siyasi iktidarın marjinalleştirdiği insanlar olduğunu belirtmektedir. Dolayısıyla Harvey, “kentsel dönüşüm aracılığıyla artı sermayenin emilmesini karanlık bir manzara” olarak görmektedir. Benzer şekilde Hardal (2019) kentsel dönüşümün toplumsal boyutuna işaret ederek “dönüşen mekanlarda yaşayan kişilerin toplumsal yaşamları, kent algıları, çevreyle uyum ve etkileşimleri düşünüldüğünde kentsel dönüşüm ile birlikte

toplumsal anlamda deęişimler meydana geldiđini, mekansal ayrışma, yerinden edilme, nüfus profiline deęişmesi gibi sosyal ve kültürel anlamda dönüşümlerin gerçekleştiđini” belirtmektedir.

Sosyolojide duygular meselesi 20. yüzyılın başlarında rasyonalizm vurgusuyla birlikte geri plana atılmış ve bir araştırma alanı olarak ortaya çıkması ise 1980’li yılları bulmuştur (Akdemir, 2022). Her ne kadar duygular geçmişte bireysel veya bedensel alanla sınırlansa da şimdilerde toplumsal yönünün olduđu daha sık dile getirilmektedir. Tezcan (2022) da bu duruma vurgu yaparak bireyin yapıp ettiklerinin habitusundan bağımsız olamayacağı gibi bireyin eylemlerinin itici gücü olan duyguların da toplumsallıktan uzak olamayacağını belirtir. Yine mekan sosyolojisi çalışmalarına baktığımızda birey ve mekan arasındaki ilişkide duyguların genellikle ihmal edildiđini görürüz (Van der Graaf, 2021). Halbuki mekan, insanı sadece fiziksel olarak deęil sosyal ve psikolojik yönden de etkilemektedir (Göka, 2001). Benzer şekilde Alver (2010) de mekanın insanın duygu ve eylem dünyasını etkilediđini belirtmektedir.

Devlet kontrolünde yapılan faaliyetlerle kentsel mekanı deęiştirip dönüştüren kentsel dönüşüm uygulamalarının fiziksel, toplumsal, kültürel, ekonomik ve duygusal sonuçlar ortaya çıkardığı söylenebilir. Bu çalışma Diyarbakır’ın Suriçi bölgesinde 2016 sonrasında uygulanan kentsel dönüşüm projesinin mekansal sonuçlarının ortaya çıkardığı duygusal boyutları ele almaktadır. Çalışmanın amacı, kentsel yenilenme sürecinin kent sakinlerinin duygusal süreçlerini nasıl etkilediđini anlamaya çalışmaktır. Ayrıca Diyarbakır Suriçi örneğinde kentsel dönüşüm sürecini duygular üzerinden yeniden düşünmek ve bu süreci anlamaya çalışmak, çalışmanın bir diđer amacıdır. Bu bağlamda mekan ve duygu ilişkisini açığa çıkarmayı hedefleyen çalışmada, kentsel dönüşüm projesiyle yeniden şekillendirilen Suriçi bölgesine duygular sosyolojisi objektifinden bakılacaktır.

Literatüre bakıldığında kentsel dönüşümle ilgili tartışmaların yabancı kaynaklarda uzun zamandır yapıldığı ancak Türkiye’de akademik alanda 2000’li yıllardan itibaren kentsel dönüşüm meselesinin ele alınmaya başlandıđı görülmektedir. Bu bağlamda yapılan çalışmalarda Türkiye’de kentsel dönüşüm uygulama örnekleri (İçli, 2011; Uysal, 2012; Boyraz ve Hoş, 2014; Berkmen ve Turgut, 2019), kentsel dönüşüm ve soylulaştırma ilişkisi (Çeker ve Belge, 2015; Akalın, 2016), kentsel dönüşümün sosyal (Ertaş, 2011; Arslan, 2013, Engincan, 2015), hukuki (Aydın ve Turan, 2012; Seydioğulları, 2016) ve mekansal (Kılıç ve Hardal, 2014; Çatalbaş, 2011) boyutları, gecekondular ve kentsel dönüşüm (Güzey, 2012; Genç, 2014) gibi konular üzerinden ele alınmıştır. Ayrıca kentsel dönüşüm ve suç ilişkisini (Akalın, 2017; Ünal Reşitođlu, 2022) ele alan çalışmalar da vardır. Belirtmek gerekir ki devasa bir kentsel dönüşüm literatürü içerisinde kentsel dönüşüm ve duygular arasındaki

ilişkiye odaklanan çalışmaların (Deringöz, 2017; Ünal, 2018; Özkan, 2017) sayısı oldukça azdır. Bu çalışmaların da sadece aidiyet ve yere bağlılık duygularıyla ilişkili olduğu görülmektedir.

Diyarbakır Suriçi kentsel dönüşümünü, kentsel dönüşümün mekansal ve sosyoekonomik etkileri (Çatalbaş 2011, 2012; Kayan 2019; Us ve Serdaroğlu Sağ, 2021; Karimali, 2023), hukuksal boyutları (Karaaslan 2018), nüfus ve yerleşmeye etkileri (Yakut ve Ceylan 2019), tarihi yapılar üzerindeki etkileri (Yıldırım ve Çakır Kiasif, 2022), yerinden edilme (Küçükırca, 2019), mekansal kimlik ve hafıza kaybı (Türk, 2019; Kaya 2021; Sami 2022) gibi konularla ele alan çalışmalar mevcuttur. Bahsi geçen çalışmalara bakıldığında pek çoğunun 2016 sonrası yapılan kentsel dönüşüm ve onun etkileriyle ilgili olduğu görülmektedir.

Bu çalışma ise mekan ve duygu ilişkisine odaklanarak bu ilişkiyi bir kentsel mekanın dönüşümü üzerinden irdelemektedir. Kentsel dönüşümle ilgili Türkiye’de önemli bir literatür var olmakla birlikte kentsel dönüşüm ve duygu ilişkisini ele alan çalışmalar yok denecek kadar azdır. Sadece bazı nicel çalışmalarda memnuniyet analizi şeklinde konuya değinildiği görülmektedir. Ancak başlı başına kentsel dönüşüm ve duygu ilişkisine odaklanan bir çalışma bulunmamaktadır. Dolayısıyla bu çalışma literatürdeki bu önemli boşluğu dolduracağı için önem arz etmektedir. Bir başka deyişle mekan ve duygular sosyolojisi kesişimselliğinde konuyu ele alması bakımından çalışma özgün bir değere sahiptir.

Yöntem

Çalışmada araştırma deseni olarak nitel araştırma yöntemlerinden ortak bir fenomeni deneyimleyen kişilerin farklılaşan ya da benzeşen yaşantılarına odaklanan fenomenolojik desen kullanılmıştır. Veri toplama tekniği ise derinlemesine görüşmedir. Yıldırım ve Şimşek’e göre (2016), fenomenolojik çalışmanın veri kaynağı, araştırmanın odaklandığı olguyu deneyimleyen ve bu olguyu dışı vurup yansıtabilecek bireylerdir. Bir başka ifadeyle fenomenolojik yaklaşım, bir olgu ile ilgili bireysel deneyimleri evrensel bir bakış açısıyla incelemektir (Kıral, 2021). Özcan Elçi’ye göre (2023), “fenomenolojik bakış, bireylerin “nasıl” davrandığını anlamının yanında, bireyin eylem ve davranışlarına odaklandığı kadar güdüleri, duyguları ve düşüncelerine de dikkat çekerek “niçin” öyle davrandığını da anlamaya çalışmaktadır.

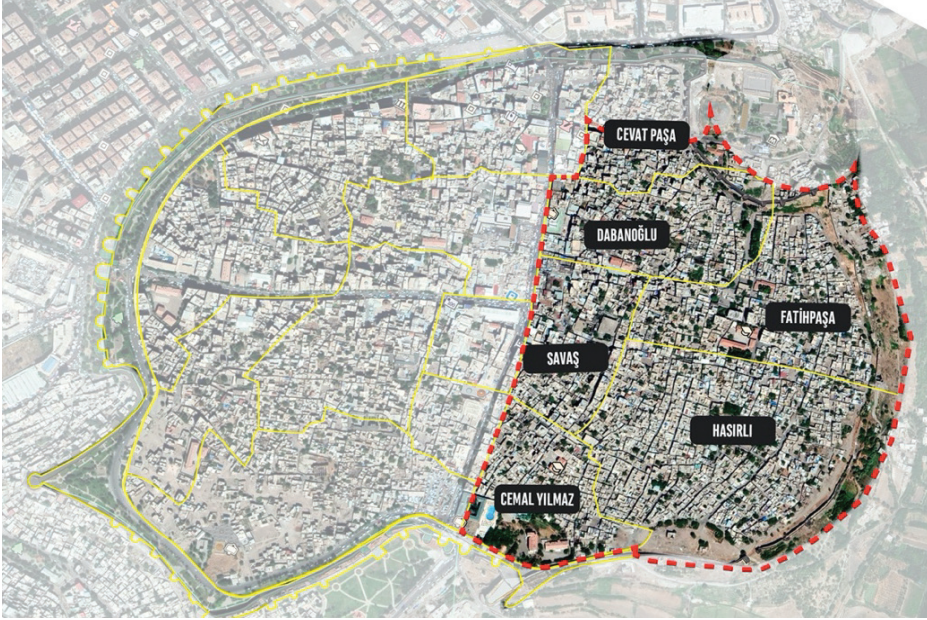
Bu araştırmanın evrenini Diyarbakır’ın Suriçi bölgesinde ikamet ederken 2015 yılında bölgede gerçekleşen çatışma sonrasında bölgeyi terk etmek zorunda kalmış ve mahalleleri kentsel dönüşüme uğramış bireyler oluşturmaktadır. Örneklemi ise Diyarbakır’ın Suriçi bölgesinde ikamet ederken 2015 yılında bölgede gerçekleşen çatışma sonrasında bölgeyi terk etmek zorunda kalmış ve mahalleleri kentsel

dönüşüme uğramış 23 ile 60 yaş arası farklı yaşta 8 kadın ve 4 erkekten oluşan toplam 12 kişidir. Örneklem seçiminde amaçlı ve kartopu örneklem teknikleri bir arada kullanılmıştır. Araştırmada böyle bir örneklem seçim tekniğinin kullanılmasının nedeni de katılımcılara ulaşmada yaşanan zorluktur. Bilindiği gibi 2015 yılında Diyarbakır Suriçi'nde gerçekleşen olaylar neticesinde bölgenin boşaltılması ve kentsel dönüşüm kararı alınması, semt sakinlerinin bu konuyu politik bir mesele olarak algılamalarına neden olmuştur. Dolayısıyla bu durum, mesele hakkında konuşmak istememelerine yol açmıştır. Çoğu zaman "O günleri hiç hatırlamıyorum. Hiçbir şey bilmiyorum" şeklinde konu geçiştirilerek, görüşme isteği reddedilmiştir. Araştırmacının ana dilinin Türkçe olması görüşme yapılan kişilerin daha çok Türkçe bilenlerden seçilmesine neden olsa da anadili Kürtçe olan kişilerle de görüşmeler ihmal edilmemiş, Kürtçe bilen kişilerden yardım alınarak derinlemesine mülakatlar gerçekleştirilmiştir.

Çalışmada veri toplama tekniği olarak nitel araştırma yöntemlerinde sıkça kullanılan derinlemesine görüşme (yüz yüze mülakat) kullanılmıştır. Araştırmanın verileri 2023 yılı mayıs ayından başlayarak aralıklı olarak 2024 yılı ocak ayına kadar toplam 9 aylık bir süre içerisinde gerçekleştirilmiştir. Derinlemesine görüşmeler araştırmacının katılımcıyı yönlendirmeden sorular sorması, dinlemesi, ilgi göstermesi ve dinlenenleri kaydetmesi ile gerçekleşir (Neuman, 2020). Derinlemesine görüşmeler yarı yapılandırılmış soru formu aracılığıyla, katılımcıların rızaları alınarak gerçekleştirilmiş; sonrasında ise veriler bilgisayar ortamına aktarılarak deşifre edilmiştir. Araştırma bulguları tematik analiz yöntemiyle kategorize edilmiştir. Ayrıca çalışmada akademik etik ilkeleri gereğince katılımcıların kimlikleri gizli tutulmuştur. Çalışmanın yapılabilmesi için Mardin Artuklu Üniversitesi Bilimsel Araştırma ve Yayın Etiği Kurulu tarafından verilen 10.01 2014 tarihli 1. Oturum 3 nolu karar ile etik onay alınmıştır.

Diyarbakır Suriçi Bölgesi

Araştırmaya konu olan ve kentsel dönüşümün gerçekleştiği Suriçi bölgesi, Dicle nehri kenarında ve Diyarbakır şehrinin güneydoğusunda yer almaktadır. Suriçi bölgesi geçmişte farklı medeniyetlerin yaşadığı bir mekan olarak birçok tarihi ve kültürel mirası bünyesinde barındırmaktadır. Meryem Ana Kilisesi, On Gözlü Köprü, Dört Ayaklı Minare, Hasanpaşa Hanı, Kervansaray, Keldani Kilisesi, Hz. Süleyman Cami, Nebi Cami ve Ulu Cami bölgedeki tarihi mekanların önde gelenlerinden bazılarıdır. Bu nedenle Suriçi bölgesi 1988 yılında kentsel koruma bölgesi ilan edilmiştir. İlk olarak 1994'te belediye olan Suriçi, yaklaşık 520.000 dönüm alanı kapsamasıyla Diyarbakır'ın diğer ilçe belediyeleri arasında en geniş alana sahip olanıdır (Hedayati, 2018).



Resim 1. Diyarbakır Suriçi Kentsel Dönüşüm Haritası (Kaya Taşdelen, 2020)

Türkiye’de 1950’li yıllarda başlayan kırdan kente göç hareketi sürecinde Diyarbakır kenti de çevre illerden ciddi bir göçe maruz kalmıştır. Özellikle 1990-2000 yılları arasında Türkiye’nin Doğu ve Güneydoğu Anadolu bölgelerinde yaşanan çatışmaların neticesinde köy boşaltma politikalarının yol açtığı zorunlu göç duraklarından en önemlisi yine Diyarbakır olmuştur. Bütün bu gelişmelerle Diyarbakır’ın sürekli büyüyen bir nüfusa sahip olması beraberinde de konut sorununu getirmiştir. Bu duruma işaret eden Tunç (2002) da 1990’lı yıllardan bu yana Diyarbakır kentinin en önemli sorunlarından birinin barınma olduğunu belirtmektedir. Bu dönemde yaşanan göçlerle bölge nüfusu 2-3 kat artmıştır. Diyarbakır’a zorunlu göçle gelen göçmenlerin ilk durağı da çoğunlukla Suriçi bölgesidir. Bu nedenle Suriçi bölgesi yoğun göç hareketiyle birlikte yoksulluğun yoğunlaştığı bir alan olarak karşımıza çıkmaktadır.

2015 yılında Diyarbakır Suriçi bölgesinde gerçekleşen hendek kazma olayları neticesinde yaşanan çatışmalarda en çok zarar gören bölge yine bu bölge olmuştur. Hasırlı, Cemal Yılmaz, Savaş, Fatih Paşa, Cevat Paşa ve Dabanoğlu mahalleleri yasaklı bölge ilan edilmiştir. Terör olayları neticesinde gerek tarihi evler gerekse Dört Ayaklı Minare, Surp Giragos Ermeni Kilisesi, Kurşunlu Cami, Mar Petyun Keldani Katolik Kilisesi, Süryani Kadim Meryem Ana Kilisesi gibi Diyarbakır’ın önemli tarihsel yapıları geri dönüşü olmayan bir şekilde zarar görmüştür (Hedayati, 2018). 21 Mart 2016’da

Bakanlar Kurulu kararı ile riskli alan sınırları içerisinde bulunduğu belirtilerek Sur ilçesinin 15 mahallesinde 368 adadaki 6 bin 300 parsel, Çevre ve Şehircilik Bakanlığı tarafından acele kamulaştırma kararı ile kamulaştırılmıştır. O tarihten sonra giriş yasağının devam ettiği Cemal Yılmaz, Hasırlı, Fatih Paşa ve Savaş Mahallesi'nde kamulaştırılan binlerce ev yıkılmıştır. Çatışmaların yaşanmadığı Sur'un diğer yakası da aynı karardan etkilenmiş, kentsel dönüşüm kararı ile bir bölümü daha önceki yıllarda yıkılan Ali Paşa ve Lalebey mahallelerindeki evlerin kalan kısmı da bu karar gerekçe gösterilerek boşaltılıp yıkılmıştır (Kara, 2019). Bu bölgenin sakinleri ise evlerini terk etmek zorunda kalmışlardır. Bu dönemde yaklaşık 23.000 kişinin evini terk etmek zorunda kaldığı belirtilmektedir (Tarcan, 2017). Çatışmalar sona erdikten sonra TOKİ'nin rehberliği ile Kentsel Dönüşüm Projesi kapsamında yeni konutların inşasına başlanmıştır. Bu dönemde yerinden edilen Suriçi sakinlerine; Suriçi'nde yeni inşa edilen evlere dönmek, Diyarbakır'ın başka bir kesiminde düşük maliyetli, devlete dayalı konut almak veya parasal tazminatı almak şeklinde üç seçenek sunulmuştur.

Kentsel Dönüşümün Duygusal Sonuçları

Kentsel dönüşüm kavramı uzunca bir dönem “yıkıp yeniden yapma” olarak tanımlanmış ve “kentsel yenileme” şeklinde kavramsallaştırılmıştır. Ancak son yıllarda kentsel dönüşümün sadece mekansal olarak yıkıp daha sağlam binalar ortaya koymak şeklinde görülemeyeceği, toplumsal boyutunun da dikkate alınması gerektiği sıkça tartışılmaktadır (Tarlabaşı, 2022). Burada belirtilmesi gereken bir nokta, kentsel dönüşümün mekansal ve toplumsal boyutlarının yanı sıra duygusal sonuçlarının olabileceğinin çoğu zaman göz ardı edilmiş olmasıdır. Bu konudaki akademik çalışmaların yok denecek kadar az olması da bunun kanıtı niteliğindedir. Diyarbakır'ın Suriçi bölgesinde 2016 yılı sonrası yapılan kentsel yenileme çalışmaları ile bölgede uygulanan kentsel dönüşüm projesinin mekansal sonuçlarının ortaya çıkardığı duygusal boyutları ele alan bu çalışmada yapılan görüşmeler sonucunda katılımcıların bazı duyguları daha yoğun bir şekilde yaşadıkları tespit edilmiştir. Bu bağlamda; çaresizlik, üzüntü, mutsuzluk, kaybetme ve geçmişe özlem duyguları öne çıkan duygulardır. Çalışmada bunlar ayrı başlıklar halinde ele alınacaktır.

Yerinden Edilmenin Bir Sonucu Olarak Üzüntü ve Mutsuzluk

Terör olayları ve çatışma süreci sonrası kentsel dönüşümle mahallelerini terk etmek zorunda kalarak yerinden edilen bireylerin yaşadıkları en yoğun duygulardan bir tanesi şüphesiz üzüntü ve mutsuzluk duygusudur. Bilindiği gibi mutluluk çoğu zaman bireyler tarafından hayatın amacı olarak görülmekte; mutluluğu belirleyen faktörler de kişiden kişiye değişebilmektedir. Günümüzde mutluluğu maddi varlıklara sahip olmakla ilişkilendirenler olduğu gibi maneviyatla da ilişkilendirenler vardır.

Çalışmamız çerçevesinde konuya bakacak olursak yaşam mekanları ile mutluluk arasında doğrudan bir ilişki var olduğu söylenebilir. Ev, içinde yaşayanlar için sadece fiziksel barınmadan öte anlamlar ifade eder. Heidegger (2011), insanın doğduğu andan itibaren ev ile bir bağ kurduğunu vurgulayarak varlığın özünün mekansallık olduğunu belirtir. Ona göre ev, insan varoluşunun mekanıdır. Dolayısıyla insan bir yere ait olmadan var olamaz.

De Botton (2007), evle ilgili bir betimleme yaparak buradan zarafetin, dinginliğin, güzelliğin, düzenin okunabildiğini; dolayısıyla evin odalarına bakınca yaşayanların mutlu olduğunu anlaşılabileceğini ve bu mutlulukta mimarının büyük payı olduğunu ifade etmektedir. Ona göre, evin kişiye güven, heyecan, uyum, düzen gibi kavramları çağrıştırmaması, geçmişe götürerek anıları hatırlatması veya geleceğin simgesi olması söz konusudur. Dolayısıyla evini kaybetmek tüm bu olumlu duyguların yok olması anlamına da gelmektedir. Yapılan görüşmelerde katılımcılar evlerini kaybetmelerinin ardından mutsuzluk ve üzüntü duygularını yoğun bir şekilde yaşadıklarını belirtmişlerdir.

“Sur’da oturduğum ev güzeldi. O zamanlarda daha mutluydum. Ama artık hiç keyfim yok. Demek o kadar dert çektim ki hiç keyfim gelmiyor.” (Kadın, 49, Okuma yazma bilmiyor, Ev Hanımı)

“Birileri bize sorduğu zaman biz mesela çok üzülüyoruz. Ama eskiye göre gittikçe alıştık sanki. Unutmadık da yani. Böyle eskisi gibi değiliz. Bu Sur’un ilk yapıldığı zaman beni bulmuş olsaydın ben sana hiç konuşmazdım. Konuşamazdım açıkçası. Üzüntüden.” (Erkek, 35, Lise mezunu, İşsiz)

Spinoza’ya göre var olmak ve yaşamakla arzulamak aynı anlama gelmektedir. Beden sürekli olarak arzulamakta ve bunun sonucunda yaşam alanı içinde farklı duygulanışlar ve duygular tarafından etkilenecek farklı duygular deneyimlemektedir. Bu deneyimleme pratiğinde daha büyük bir eksiksizliğe geçiş haz, daha az bir eksiksizliğe geçiş acı olarak tanımlanmakta, diğer bir ifadeyle neşe ve keder olarak duygular açığa çıkmaktadır (Başaran, 2016). Buradan hareketle katılımcıların Suriçi’ndeki evlerine sahip oldukları ve o evde yaşadıkları anları mutlu anlar; evlerini kaybettikleri ve onun eksikliğini yaşadıkları zamanları ise acı, keder ve mutsuzluk olarak bedenlerinde hissettikleri söylenebilir.

Bozkulak (2005) da zorunlu göçü daha önceki göçlerden ayıranın, eski göç dalgasının “tedrici” ve “gönüllü” olmasına rağmen, mecburi göçlerin “birdenbire”, “kitlesele” ve “zorunlu” olmasının getirdiği travmatik farklılıklar olduğunu belirtmektedir. Dolayısıyla Suriçi’nde aniden gerçekleşen bir çatışma ortamından kaçış şeklinde evlerini terk etme ve bir daha evlerine dönememenin verdiği hüznün, üzüntü ve mutsuzluk, çoğu zaman katılımcılarda travmatik sonuçlara neden olmuş; kendilerinde panik atak, depresyon gibi psikolojik rahatsızlıkların ortaya çıktığını belirtmişlerdir.

“Allah kimsenin başına vermesin. Sen bir yaşayaydın, sen bir göreydin. Benim eşimin psikolojisi 3-4 sene böyle şeyli kaldı. Yani artık eşimden korkmaya başlıyordum. Tavırlarından, hareketlerinden. Tepkisinden.” (Erkek, 35, Lise mezunu, İşsiz)

“O süreçte insan salmak istiyor gibi her şeyi. Ben niye çalışıyorum ki. Ben ne yapacağım ki. Zaten böyle ölme fikrine çok yakındık ya. Böyle her şey anlamsız geliyordu bana, bir şey için çabalamak. Şey oldu mesela. Yolda yürürken evlere bakıyorum. Şey diyorum. Bu evden kurşun geçer mi acaba? Nereye saklansam? Mesela şu an deprem oldu ya. İnsanlar şey diye bakıyor, bu ev sağlam mı? Ben de o zaman öyle düşünüyordum yani. Yok, bu evden bomba atsalar nereye gider? Böyle garip fikirler vardı beynimde, kafamda. Diğer insanların düşündüğü şeyleri düşünemiyordum. Psikolojim çok bozulmuştu.” (Kadın, 23, Üniversite mezunu, Diş Teknikeri)

“Artık Sur deyince psikolojim bozuluyor. Kendimi kötü hissediyorum. O zamanlar neler gördüm neler yaşadım. Bir gün söylesem de yetmiyor. Hayatım karmakarışık. Psikolojim bozuldu. Doktora gidiyorum. Diyor psikiyatrye göndereyim. Kur’an (yemin ediyor) sürekli ilaçlarla yaşıyorum. Her yerim ağrıyor. Elim titriyor. Sanki başım da titriyor. Sürekli ilaç yiyorum.” (Kadın, 49, Okuma yazma bilmiyor, Ev Hanımı)

“Ben Fatih Paşa Mahallesi’ndeydim. Kurşunlu caminin olduğu bölgedeydik. İlk başta terk etmedik. Olaylar gitgide büyüyünce mecbur çoluk çocuğumuz vardı. Terk etmek zorunda kaldık. Çoluk çocuğumuz artık silahtan dolayı, bombalardan dolayı, patlamalardan dolayı psikolojikmen etkilendiler. Eşim psikolojik rahatsızlık geçirdi.” (Erkek, 41, Lise mezunu, Personel Şefi)

“Bu olaylardan sonra binaya taşındığımızda koridorlarda halı, kilim silkeliyorlardı. İlk duyduğumda bomba mı patlıyor diye çok korkuyordum. Hala etkisi devam ediyor. Kapımızın önündeki taşların her yerinde kurşunlar vardı.” (Kadın, 60, Okuma yazma bilmiyor, Ev Hanımı)

Lees ve Hubbard (2020) da yerinden edilmenin potansiyel olarak bireysel stres ve kaygıya neden olup mevcut sağlık koşullarını veya uzun vadeli hastalıkları şiddetlendirdiği için dikkate alınması gereken bir konu olduğunu belirtmektedir. Katılımcılardan bazıları da bu konuya dikkat çekerek Suriçi kentsel dönüşümünden sonra evlerini terk eden kişilerin yaşadıkları hastalıkların kaynağını bu stresle ilişkilendirmektedir. Kimi katılımcılar strese bağlı olarak vücutlarında çeşitli hastalıkların ortaya çıktığını şöyle ifade etmişlerdir:

“Bir tane arkadaş gördüm. Dedim Ferhat nasılsın? Dedi ki benim vücudumda Sur’dan sonra büyük yaralar çıkmaya başladı. Çıkan yaralar da su topluyordu. Patlayınca sular nereye değıyordu, orada da yara çıkıyordu. Bütün vücudumda dudaklarımdan kulağıma, gözüme kadar her tarafta çıktı. Ankara’da GATA hastanesine gitmiş. Demişler sen hep stres yapmışsın, ondan sana hep öyle olmuş. Bak bana mesela. Benim ailemde kimsenin saçı böyle değil. Bak benim saçım yok. Halam geldi dedi, yav senin saçlarına ne olmuş böyle. Sen niye bu saçları dökmüşsün. Bazı şeyler aileden gelir. Genetiktir. Bizde öyle de yok. Mesela o zamanlardan şimdiye kadar bende yüksek tansiyon var. Ben aserlik de yapmadım mesela. Hipertansiyondan dolayı. İlaç kullanıyordum günde 3 defa.

Bu üzüntüden dolayıydı. Benim yaşım nedir ki. Ben 60-70 yaşında değilim ki. Vücuttur, zamanla yıpranmış gitmiş. O da değil. Ben Sur'dan sonra askere gittim. 3 ay Balıkesir'de yattım. 4 ay GATA'da yattım. Tansiyondan dolayı. Bunun sebebi o zamanki üzüntüydü. Çok içime attım ha.” (Erkek, 35, Lise mezunu, İşsiz)

“Yüzüm stresten hasta oldu. Her yeri kızardı ve yara oldu. Psikoloğa gittim.” (Kadın, 60, Okuma yazma bilmiyor, Ev Hanımı)

“Bu çatışmadan sonra ben daha dedim, benim pankreasım patlayacak. Psikolojim çok bozuldu. Helikopterler geliyordu. Benim pankreasıma ağrı giriyordu. Çok korkuyorduk. Kocam beni evden çıkarmadı. Benim psikolojim bozuldu.” (Kadın, 46, İlkokul mezunu, Ev Hanımı)

Bir katılımcı çoğu yaşlı semt sakinlerinin bu üzüntüye ve strese dayanamayarak vefat ettiklerini belirtmiştir:

“Bizde bir sürü kişi vardı. Yaşlıydı. Dedelerimizdi. Nenelerimizdi. Komşularımızdı. Sur'dan sonra çoğu öldü gitti. Üzüntüden. Hepsi üzüntüden öldü. Bir ara babam dedi ki, vallahi billahi bu nedir yav. Bizde yaşlı kalmadı. Mesela adamın eşi öldü. Eşine üzüldü, o da arkasından öldü. Adam Sur'a üzüldü, o da öldü gitti.” (Erkek, 35, Lise mezunu, İşsiz)

Benzer şekilde bireylerin sevdikleri bir evden ayrıldıklarında yaşadıkları melankoli veya vatan hasretinin aksine, bireylerin yaşadıkları çevrenin değişimine bağlı olarak yaşanan sıkıntılara gönderme yapan Albrecht (2005), bu durumu solastalji olarak kavramsallaştırmaktadır. Solastaljinin neden olduğu psikoterratik hastalıklar insanların kendi evleriyle aralarındaki bağın kopmasına bağlı olarak ortaya çıkan zihinsel rahatsızlıklardır (Albrecht vd, 2007).

Farklı Zamanlar, Aynı Duygular: Çaresizlik Duygusunu Yeniden Tatmak

Doğu ve Güneydoğu Anadolu bölgesinde 1990'lı yıllarda yaşanan terör olayları neticesinde ortaya çıkan iç göç hareketi bölgenin hem demografik yapısını hem de sosyoekonomik yapısını önemli ölçüde değiştirmiştir. Askeri kaygılarla denetlenmesi zor bulunan kırsal yerleşimlerin boşaltılmasına bağlı olarak gerçekleştiği için bu göçün, göç edenler açısından zorunlu bir yer değiştirme süreci olduğu görülmektedir. Bu göç süreci, zorla göç ettirilenlerin hayatlarında ağır ve olumsuz koşulların ortaya çıkmasına neden olmuştur. Aynı zamanda bu göçler, kentin sosyoekonomik potansiyellerini aşan bir yoğunlukta yaşandığı için göç edilen yerde çeşitli sosyal ve mekansal sorunları da beraberinde getirmiştir (Kaygalak, 2009). İşte yaşanan bu zorunlu göç hareketinde Diyarbakır en çok göç alan kentlerden biri; Suriçi bölgesi de göçmenlerin ilk durak yeridir. Dolayısıyla bu bölgenin göç mağdurlarının şehre adapte olmaya çalıştıkları, göçün psikolojik ve toplumsal sonuçlarının ilk görüldüğü alan olduğunu söylemek mümkündür (Gürhan, 2015).

Yapılan görüşmelerde katılımcıların çoğunluğu 1990'lı yıllarda yaşanan köy boşaltmalarında Diyarbakır'a zorunlu olarak göç ettiklerini belirtmişlerdir. Yerinden edilme ve zorunlu göçün duygusal yüklerini 1990'da yaşayan bu bireyler, 2016 yılında da benzer duyguları tecrübe ettiklerini şu şekilde ifade etmişlerdir.

"90'lı yıllardaki hani köy boşaltma olayları bizim de başımıza gelmiş. 92'de gelmiş Diyarbakır'a. Mardin Mazıdağı'nın bir köyünden. İşte Diyarbakır'a geldiğimiz gibi Hasırlı Mahallesi'nde ilk önce bir ev tutmuşlar. Daha sonra Fatih Paşa mahallesine gelmişiz. Ben de orada doğmuşum zaten. O zamandan beri buradayız yani." (Kadın, 26, Üniversite Öğrencisi)

"Köy boşaltma olaylarından sonra geldik. 92'de Hasırlı mahallesine geldik. Benim de evim eski yapıydı. Sur yıkılmadan biz 3 sene önce evi yeniledik. Daha borçlarını vs. kapatmadan olay oldu, evler yıkıldı. Kaderin biraz da cilvesi. Köyde de bu terör olaylarından dolayı geldik. Sur'da da böyle oldu. İki kere evim yıkıldı. Öbür evde de araba yoktu ki eşyalarımı bile taşıyamadım. Burada zaten eşyalar içinde kaldı evlerin." (Kadın, 60, Okuma yazma bilmiyor, Ev Hanımı)

"Bu Sur olayları neyse bu olayların birebir aynısı yine benim hayatıma işlenen, çocukluğumu benden alan bu olaylarla köy yıkma/boşaltma olaylarıyla biz Diyarbakır'a geldik. Silvan'a bağlı bir köydü. 1993 yılında şu an yaşadığımız olaylar neyse birebir aynısını yaşadık." (Erkek, 45, Lise mezunu, İşçi)

Görüldüğü gibi katılımcıların neredeyse tamamı köy boşaltma olaylarında Diyarbakır'a zorunlu göçle gelmiş ve ilk olarak da Suriçi'ne yerleşmişlerdir. Zorunlu göçle bağlı olarak travmatik bir şekilde evlerini terk etmenin yol açtığı çaresizlik duygusunu yine yıllar sonra bu kez Sur olaylarında yaşadıklarını belirtmişlerdir. Dolayısıyla çocukluklarında yaşadıkları kötü hatıraları bir kez daha yaşamının ve bu kez kendi çocuklarının da yaşıyor olmasının onların çaresizliğini daha da artırdığı söylenebilir.

Korku Duygusu

Sur içi sakinlerinin kentsel dönüşüm sürecinde yaşadıkları duygu, tartışmasız bir şekilde korku duygusudur. Korku, tehlike düşüncesinin yol açtığı duygusal bir tepkidir (Gençöz, 1998). Korku duygusu, Spinoza'ya göre "kuşkulu bir şeyin imgesinden doğan kararsız bir acıdır". Dolayısıyla ona göre korkunun temelinde acı ve keder duygusu bulunmaktadır (Başaran, 2016). Tıpkı diğer duygular gibi korku duygusu da insan yaşamında zorunlu olarak deneyimlenen, kaçınılmaz bir durumdur. Fakat bu duygunun neden ortaya çıktığı, derecesi ve süresi, kişilerin etkilenme durumunda belirleyici olmaktadır. Yapılan görüşmelerde katılımcılar için bu dönemde yaşadıkları korku duygusunun sebebi çoğu zaman can güvenliklerinin tehlikeye girmesi ve evlerini kaybetme durumudur.

“Biz Gazi caddesinin diğer tarafında kaldığımız için biraz daha iyiydi ama silah sesleri, bomba sesleri her yerdedi. Çok kötüydü. Şöyle bir şey. Bir daha hiçbir şey eskisi gibi olmayacak mı, diye bir korku vardı herkeste. Bir daha evimize geri dönemeyeceğiz galiba. Evimizi kaybetme korkusu oldu.” (Kadın, 26, Üniversite Öğrencisi)

“10 gün falan o çatışmada ben ve iki küçük çocuğum evdeydik. Biraz daha büyük çocuklarımı annelere gönderdim. Başlarına bir şey gelmesin diye. Belki olaylar durulur, evimizi boşaltmak zorunda kalmayız diye. Tabi olaylar durmadı. Çıkmak zorunda kaldık. 10 gün ben ve iki çocuğum kaldık. Ama bir gece o kadar çok tartışma vardı ki. En son gecemiz. Ben zaten dedim bu gece her şey bitti. Dünya bitti. O kadar ağlıyordum ki. Korkuyordum ki. Telefon etmeye çalışıyordum. Telefon da çekmiyordu. Herkes bizim öldüğümüzü sanmıştı. (Ağlıyor.) (Kadın, 49, Okuma yazma bilmiyor, Ev Hanımı)

“Sıkıntılar yaşadık. O dönem 17-18 gün ben kendim içeride kaldım. Mesela yatıyorduk. Bir tak tuk sesi geliyordu. Yataktan fırlıyorduk. Büyük patlamalar oluyordu. Çok sıkıntı yaşadık yani.” (Erkek, 57, İlkokul mezunu, Kahveci)

“Ben küçükken büyükannemiz vardı. Babamın babaannesi, onunla yaşıyorduk. İlk defa benim bir yakınım o zaman vefat etmişti. İlk defa ben ölümü orada tanımıştım. Başka bir ölüm görmemiştim. Ölüm çok yakınım gelince. Camı açmıştık. Ben dışarı bakayım diye. Kurşun gözümün önünden geçti. Çok korkmuştum. Böyle donup kalmıştım. Hani bir santim daha ilerde olsam bana gelecek yani. Ölüm fikrine çok yaklaşmıştım.” (Kadın, 23, Üniversite mezunu, Dış Teknikeri)

“İnsan korkuyor. Elektrikler yok, sular kesik, karanlık, çatışmanın içindesin. İnsan çok korkuyor.” (Kadın, 42, İlkokul mezunu, Gündelikçi)

“Şimdi bile üzerinden kaç sene geçti. En ufak bir şey yere düşse, ses çıkarsa bomba patlıyor sanıp korkuyoruz. Sese karşı hassas olmuşuz.” (Kadın, 37, İlkokul mezunu, Ev Hanımı)



Resim 2. Suriçi'nden göç eden insanlar

Kaynak: <https://www.sondakika.com/dunya/haber-sur-da-insa-edilen-diyarbakir-evleri-tartisma-9714805/> adresinden 15.01.2024 tarihinde erişildi.

Hobbes (2001) da benzer şekilde kendisinden kaçınılan nesnenin zarar vereceğinden korkuluyorsa korku olarak adlandırılabilceğini belirtir. Gençöz'e (1998) göre insanlar doğal olarak tehlikeli olarak değerlendirdikleri durumlardan mümkün olduğunca uzaklaşarak kendilerini korumak isterler. Dolayısıyla korku duygusu beraberinde korunma ve kaçma davranışı getirir. Yapılan görüşmelerde de Sur sakinleri kendilerinin ve ailelerinin canlarına zarar gelebilme korkusunu yaşadıklarını ve bu durumdan nasıl kaçmaya çalıştıklarını şu şekilde ifade etmişlerdir:

“Biz Sur'dan çıkarken Benu Sen'in (*Suriçi'nde bir mahalle*) orada Şimal kapısı var, küçük bir kapı. Oradan çıktık. O anı hani televizyonlarda Suriyelileri görüyorduk ya. O çatışma döneminde nasıl çoluk çocuk, kadın yalın, ayak toz duman içerisinde giderler. İşte biz de öyle sürtüne sürtüne çıkıyoruz Şimal kapısından. Kiminin elinde valiz kiminin elinde çoluk çocuk, o şekil. Kiminin ayağında ayakkabı yok. Kimisinin kılık kıyafeti tek üzerinde, öyle herkes. Kim kendini dışarıya attıysa o canını kurtardı psikolojisiyle. O korkuyla çıkıyorduk. Yani o duygu anlatılmaz. Gerçekten anlatılmaz.” (Erkek, 45, Lise mezunu, İşçi)

Evini Kaybetmek: Kaybetme Duygusunun Dayanılmaz Ağırlığı

Kentsel dönüşüm çoğu zaman mahalle için yeni fırsatlar sunmasıyla olumlu çağrışımlar yapsa da orada yaşayan semt sakinlerinin yerinden edilmesi ve evini kaybetmesine yol açmasıyla olumsuz anlamlar da barındırmaktadır. Evin içinde yaşayan sakinleri için aidiyet duygusu sağladığını belirten Van der Graaf (2021), evde hissetme duygusunun yaşanmaz dünyada güvenli bir sığınak oluşturduğunu ifade etmektedir. İnsanlar ve mekanlar arasındaki duygusal bağ, evde hissetme duygusunda net bir şekilde görülebilir. Bu duygusal bağda mekan, insanların oraya yükledikleri anlamla birlikte bir yere dönüşmektedir.

Tuan (1974) yer ile duyguların ilişkisine işaret eden Yunanca topos “yer” ve -philia “sevgi”nin birleşiminden oluşan “topophilia” kavramından bahseder. Ona göre bir yerin belirli yönlerine duyulan sevgiyle belirli insanlar arasındaki kültürel kimlik duygusu karışmaktadır. Relph (1976)'e göre de yer anlamlarla dolu bir alandır. Relph, mekan ve yerin birbiriyle bağlantılı olduğunu, mekanın fiziksel yönlerine insanların o yere verdiği değerlere göre anlam yüklediğini belirtmektedir. Ayrıca bir yere aidiyet duymakla o yerde ikamet edilen süre arasında anlamlı bir ilişki olduğu da söylenebilir (Fallov vd., 2013). Benzer şekilde Gustafson (2009), yerin kişiler için anlamının, yaşanmışlıkların ve geleneklerin bir yer ile aidiyet bağı kurulmasında etkili olduğunu ifade etmektedir.

Bir yere aidiyet hissetmek, özellikle son derece tanıdık ve kolayca sınırları çizilebilen geniş bir alanda kişinin kendini “evinde” hissetmesidir. Tanıdık ve tahmin

edilen sokak ve evler, penceredeki yüzler, sokaktan geçen insanlar ve yabancı sesler, bir yere ait hissetmenin somut işaretleridir (Fried, 2022). Yapılan görüşmelerde de evinde hissetme duygusu ve kentsel dönüşüm sonrası bu duyguyu yitirmenin verdiği acı, katılımcıların hemen hepsinin vurguladığı noktadır:

“Sur şehir yapılanması gibi değil de böyle köy gibi. Hani mahallede herkes birbirini tanıyor. Özellikle biz 20 seneden fazla kaldığımız için bütün evlerde kim nerede, kim ne yapıyor, kim nasıl hepsini biliyorduk az çok. O yüzden biraz rahatlık vardı. Kimin neye ne tepki vereceği belliydi. O yüzden rahattık. Bu olaylardan sonra tabi bayağı bir göçler oldu.” (Kadın, 26, Üniversite Öğrencisi)

“İnsanın yaşantısı, çocukluğu, hatıraları. Bunları kimse bir şeylerle alamaz. Bunun karşılığında bana iki tane TOKİ vermiş. Karşılığında bana para vermiş. Yerine insana ne verseler olmuyor. Bazen diyorum her şey para değil.” (Erkek, 35, Lise mezunu, İşsiz)

“Bana deseler ki sana 75 Metreden (Diyarbakır’da lüks konutların yer aldığı semt) lüks bir daire mi verelim yoksa Sur’da bir kulübe mi verelim deseler. Ben Sur’daki kulübeyi isterim. Çünkü buranın manevi bir havası var.” (Erkek, 41, Lise mezunu, Personel Şefi)

“Ben başka bir yerde yaşamayı hiç düşünmedim. Burada doğdum, burada büyüdüm, burada evlendim, buradan ev aldım. Ben burayı seviyorum. Aslında Sur Diyarbakır’ın kalbidir. Artık burası senin bir parçan oluyor.” (Kadın, 46, İlkokul mezunu, Ev Hanımı)

İnsanlar ve yerler arasında bir bağ olduğunu belirten Lees ve Hubbard (2020), kentsel dönüşümle birlikte yerinden edilmenin bu bağ kopardığını belirtmektedir. Hatta bu durumu “bir kişinin evinin planlı ve kasıtlı olarak yıkılması ve ev sakinlerinin acı çekmesi” anlamında “ev cinayeti” olarak tanımlamaktadır. Yapılan görüşmelerde katılımcılar evleriyle olan bağlarının ne kadar güçlü olduğundan bahsederek süreçte bu bağın nasıl koptuğunu şu şekilde ifade etmişlerdir:

“Şimdiki mahalle açıkçası benim için çok bir şey ifade etmiyor. Güzel yine güzel. Çok şey değilim, büyükler kadar soğuk ve mesafeli değilim. Ama orası gibi olamıyor tabi. Sanki orası memleketimdi. Burada gurbetteyim gibi hissediyorum.” (Kadın, 23, Üniversite mezunu, Dış Teknikeri)

Fried (2022), West End -Boston’da kentsel dönüşüm sonrası zorla göç etmek zorunda kalan bölge sakinleri üzerinde yaptığı çalışmada, zorla yerinden edilenlerin evleri için yoğun bir şekilde kayıp hissi yaşadıklarını ve şiddetli bir şekilde yas tutma tepkisi ortaya koyduklarını belirtir. Bu duruma işaret eden bir katılımcı kendi yaşadıklarını şu şekilde anlatmıştır:

“Kentsel dönüşüm bizi çok yıprattı. Çok üzdü. Bizim anılarımızı götürdü. En büyük şey anılarımızı götürdü. Evimin yıkılmış halini gördüm. Çok kötü oldum. Anlatılmaz yaşanır diyor ya. Bu konuyu çok da anlatmak istemiyorum. Düşün, burada yaşamışsın. Burada büyümüşsün. Annen, baban, herkes burada yaşamış. Gözünün önünde keçpe vuruyor. O

kepçeye dur diyemezsin. Sen orada diz çöküp seyrediyorsun. O çok farklı bir duygu. Sanki ailemi kaybettim. Her şeyimi kaybettim. Keşke ölseydim, keşke bunları yaşamasaydım. Düşünüyorsun, ben bu evde büyüdüm. Gözyaşın akıyor ve kepçeye dur diyemiyorsun. O vakit ölmek senin için daha iyi olabilir.” (Erkek, 41, Lise mezunu, Personel Şefi)



Resim 3. Suriçi’nde yıkılmış evler

Kaynak: <https://www.bbc.com/turkce/haberler-turkiye-38220932> adresinden 20.12.2023 tarihinde erişildi.

Evini kaybetmek aynı zamanda yoksulların yoğunlaştığı bir semt olan Suriçi’nde bütün varlığını kaybetmek anlamına da gelmektedir. Neredeyse bütün maddi varlıkları evleri olan semt sakinleri için bu kayıp belki de onları en derinden yaralayan duygu olmaktadır. Yapılan görüşmelerde de maddi varlığını kaybeden katılımcılar, yaşadıkları zorlukları çoğu zaman gözyaşlarını tutamayıp anlatmışlardır.

“Yıkılmadan önce evim vardı Sur’da. Babamın eviydi. Eski Diyarbakır eviydi. Evlendikten sonra tek başıma orada yaşadım çocuklarımla beraber. Evimde sıkıntı yoktu. Her şeyimiz vardı. Marketim vardı. Market işletiyordum. Geçim sıkıntım da yoktu. Çok şükür durumum da iyiydi yani. Hiçbir şeye ihtiyacımız da yoktu. Ama Sur yıkıldıktan sonra bu 7-8. senesine girdi. O zamandan beri daha toparlanamadık. Geçmiş verdiği zararı söylüyorum. İş yerimiz de gitti. Evimiz de gitti. Benim yani 7-8 sene önce dükkan, aşağı yukarı söylüyorum 100.000 liralık içinde eşya olan bir dükkanın karşılığında 3.800 küsurat para aldık. Çok az bir para. Onu da almamızın sebebi o zamanki şartları söylüyorum. Evimiz de gitmiş aynı zamanda. Durumumuz yoktu. Kiraya bile çıkacak durumumuz da olmadı açıkçası. Benim o 3800’ü alma sebepim de o anki elimizde para olmaması. Düşün üzerimdeki elbiseyle çıkmışım. Durumumuz yoktu diye o paraları aldık. Yoksa o paralar alınacak paralar değil. 3000 lira para, bir iş yerine verilecek para mıdır? Aynı zamanda bir de ev vardı aşağıda. Bizim eşyalarla beraber hepsini çöpe attılar. Bütün eşyalarla beraber bizim evimizi çöpe atmışlardı. Biz gittiğimiz zaman bize dediler ki arsa vardı (Ev yok olmuş). Dedi sizin eviniz burası.” (Erkek, 35, Lise mezunu, İşçi)

“Evimin hasar tespitine gittiğimde evim tam yıkılmamıştı ama eşyalarım gitmişti. Hiçbir şeyim kalmamıştı. Çok kötü hissettim. Eşyaları sanki biri çalmış. Tamamen boş. İki duvar yıkılmış. Merdiven çökmüş. Üst kat çıkamıyordun. Eşya yok. Halı dahi yok yerlerde. Hiçbir şey yok. Harabeye dönmüştü. Çok kötü oldum tabii.” (Kadın, 42, İlkokul mezunu, Gündelikçi)

“Buradaki halk çok garibandı. Evlerinde eşya doğru düzgün yoktu. Küçük bir eşya alsalar çok mutlu olurlardı. Evlerini terk etseler evlerini talan edeceklerdi. Bu yüzden terk etmediler. Kiminin de gerçekten gidip sığınacağı kimsesi yoktu. Yani bu evinden başka kalabileceği bir evi yoktu. Evlerini kaybetmemek için kaldılar.” (Kadın, 46, İlkokul mezunu, Ev Hanımı)

“Acil yani taşıyabildiklerimiz, acil ihtiyacı olanları alabildik evimizden. Düşün, araç girişi çıkışı zaten yasaktı. Elle, valizle omzunla ne taşıyabildinse onları alabildik sadece.” (Erkek, 45, Lise mezunu, İşçi)

“Kentsel dönüşüme biz razı değildik. Çünkü kiralar olmuş 10 milyar, 15 milyar. Bir ev var. Kirası 15 milyar. 4 aile birlikte oturuyor. Şimdi ne kendi rahat edebilir ne de diğerleri. Abi kardeş anlaşıyor. Bunlar ne yapsın aynı evde?” (Erkek, 41, Lise mezunu, Personel Şefi)

Evini kaybetmek evin bulunduğu mekandaki mekansal ilişkiler kadar toplumsal ilişkileri de kaybetmektir. Suriçi’nde komşuluk ilişkilerinin yoğun bir şekilde yaşandığını belirten katılımcılar, artık komşularıyla aynı mekanı paylaşamadıkları ve onlarla olan sıcak ilişkiyi kaybettikleri için çok üzülmetedirler.

“Eskiden komşulara gidip geliyorduk. Beraber iç içeydik. Bir çatı altında yaşıyorduk. Keşke böyle olmayaydı.” (Erkek, 57, Kahveci, İlkokul mezunu)

“Sur’da tarihi eski bir evin içinde 5 ayrı aile oturuyorduk. Farklı köyler, farklı insanlar, akrabalık yok ama kardeşlik var. 7-8 odalı bir evde. Bir banyo, bir tuvalet, bir mutfak, bir avlu. Yemekler ayrı yapılırdı. Ama çoğu zaman birlikte yedik. Paylaşım vardı. Yazın avluda uyurduk hep birlikte. Anne babalarımız içeride yatardı, çocukların hepsi beraber avluda yatardı. Mutluyduk.” (Erkek, 41, Lise mezunu, Personel Şefi)

“Ermeni Kilisesi’nin hemen aşağısında oturuyorduk. Bir evi 3 aile kullanıyorduk. 6 odalı bir evdi. Herkesin 2 odası vardı. Banyo, tuvaleti ortak kullanıyorduk. Kocaman bir avlusu vardı. Yemeğimiz beraberdi. Yememiz, içmemiz ne olsa beraberdi her şeyimiz. Sokağı yıkıyorduk tepeden aşağıya doğru. Hepimiz dışarıda oturuyorduk komşularla. Çok güzel günlerdi. Kapımızı hiç kilitlemezdik. Burada otururken kaç kilit vuruyoruz. Orası çok güvenliydi. 17 yıl kaldım. Kimsenin en ufak bir hatasını görmedim.” (Kadın, 42, İlkokul mezunu, Gündelikçi)

“Biz köyde yaşarken evimizin kapısının kapandığını hiç hatırlamıyorum. Küçükken köyde evler açıktı. Komşular rahatça evlerimize girer otururdu. Sur’da aynı hayatı biz gördük. Bize çok çok tanıdık geldi. Herkes birbirini tanırdı, güvenirdi. Şu an apartmanlarda kimse kimseyi tanımıyor. İhtiyacın olsa çalacak kapın yok. İşte en çok zorumuza giden, gücümüze giden şey o dayanışmanın dağılması, yok olması ve bir daha da böyle bir şeyle karşılaşamayacağımı kesin olarak bilmem. Çünkü Sur’dan sonra bu 4. evim. Maalesef artık o şey yok.” (Erkek, 45, Lise mezunu, İşçi)

Pinkster ve Boterman (2017), mahalleye aidiyetin kişilerin komşularına olan hisleri bağlamında geliştiğini belirtmektedir. Onlara göre mahalledeki dönüşüme bağlı olarak kişinin içinde yaşadığı dokunun sesleri, kokuları, tatları ve fiziksel görünümü değiştiği zaman kişilerin eve olan aidiyet hissi de değişmektedir.

“Ya bunlar ne yapsalar eski yerini tutamaz ki. Ee yapmışlar mesela. Tarihi yapıların hepsini sildiler. Yerine betondan duvarlar ördüler. Bundan bir iki ay önce olmuş olsaydı depremden önce hepsi boştu. Kimsenin oturma gibi bir niyeti de yoktu. Açıkçası mesela ev yapmışlar. Bütün herkesin avlusu arka tarafta. Yani bahçeye biz avlu diyoruz. Avluyu arka tarafa vermişler. Herkes birbirinin avlusunu görüyor. Herkesin penceresi birbirinin avlusuna bakıyor. Yani bizdeki yaşam tarzı o değil. Bizim kültürümüzde böyle yok. Bizim pencere vardı. Komşunun avlusuna bakıyordu. Biz eve gittiğimizde biz o pencereyi kapattık. Biz kendi rızamızla kapattık. Yarın evvelki gün çocuklarımız olur. Birileri bize misafirlğe gelir. Komşunun genç kızları vardır. Kimse buradan onlara bakmasın. Karşı komşu rahatsız olmasın diye biz kendiliğimizden penceresini kapattık. Ama şimdiki yapılan evlerin hep bütün pencereleri herkes birbirinin evini görüyor. Eski Diyarbakır eviyle meviyle hiçbir alakası yok.” (Erkek, 35, Lise mezunu, İşsiz)

“Siz daha önce burada yaşamadığınız için dışardan birileri geldiği zaman bu Dört Ayaklı minarenden turları görüyorsunuz böyle. Her taraf kafe, park, bahçe. Çok güzel yani. İnsanın hoşuna gider. Ama ben burayı gezmeyorum. Benim içim kabul etmiyor. Ben eski halini bildiğim için ben baktığımda üzülüyorum yani. Kaldıramıyorum. Ama normalde gelen turistler gezince böyle. Yanımızdan geçiyorlar. Yav ne güzel topraklar buralar. Tamam, buraları güzel topraklar da sen önceki halini biliyor musun? Ne yaşadığını biliyor musun?” (Erkek, 35, Lise mezunu, İşsiz)

“Eski Suriçi’ni dünyaları verseler vermezdim. Şu anki hali çok kötü oldu. Ben esnafım. Şu an ben Gazi caddesinde yürüdüğüm zaman bana yüz yüze bin kişi selam verirdi. Şu an geçiyorum kimse bana selam vermiyor. Tanımayanlar beni. Ben de tanımayan kimseyi. Neyin nesidir bilmiyorum kimseyi. Eskiden herkes birbirini tanıyordu. Hepimiz birbirimize yardımlaşma yapıyorduk. Bir düğünümüz olsaydı halaylarla yapardık. Eskiden 500 kişi gelirdi. Şimdi 200 kişi gelmiyor. Benim burada mesela bir yas olduğu zaman yüzlerce insan gelirdi. Şimdi o da yok. Sur’daki o eski bağlar fazlasıyla koptu. Yüzde 80, yüzde 90 koptu.” (Erkek, 57, Kahveci, İlkokul mezunu)

“Ben Saraykapı’da oturuyorum hala. Ama ben eski evimin olduğu yere gitmek istemiyorum. Görmek istemiyorum ha. Birileri gelince mecburen gezdiriyoruz. O zaman geçtiğimde yaşadıklarımı hatırlıyorum. Her gittiğimde bir anım bir yaşantım aklıma geliyor.” (Erkek, 41, Lise mezunu, Personel Şefi)

Kimi zaman evini, eşyalarını, mahallesini ve toplumsal ilişkilerini kaybetmenin yanı sıra canını veya ailesinden birinin canını kaybedenler de vardır. Bu durum Sur sakinlerindeki duygusal travmayı daha da derinleştirmektedir:

“O dönemde çatışma bölgesinde birebir ilişkili olduğumuz ailelerden hem canından olan hem de evlatlarını kaybedenler var. Bütün bunlara birebir içtenlikle şahit olduğumuz için gizlenecek, saklanacak bir şey değil. Bunlar o dönem basına çok da yansıtılmasa bile biz bu acıyı unutmamız. İstesek de unutamayız.” (Erkek, 45, Lise mezunu, İşçi)

Geçmiş Duyulan Özlem

Evin salt fiziksel bir nesne olarak görülmemesi gerektiğini belirten Bachelard'a göre (2008), içinde doğulan evler gibi mekanlar, sadece verili değerlerdir, aynı zamanda anı izleriyle doludur. Unutulmayan hatıralar; mobilyalarda, odalarda barınmakta; dolaplar, sandıklar, çekmeceler de geçmişin izini saklamaktadır. Dolayısıyla insanın doğduğu ev bir anlamda geçmişin de barınağıdır. Urry de (1999) benzer şekilde metruk binaların bile geçmiş dönemlere ilişkin anıları, düşleri ve ümitleri açığa çıkarabileceğini belirtir.

Suriçi sakinlerinin en yoğun yaşadıkları duygulardan bir tanesi de geçmişe duyulan özlemdir. Çoğu kişi için hayatlarının önemli bir bölümünün geçtiği, bazıları için ise doğup büyüdükları mekan olan Suriçi, anılarla ve hatıralarla dolu bir mekandır. Dolayısıyla geri dönüşü olmayacak bir şekilde yıkılan bu mekanı bir daha göremeyecek olmak katılımcıların içinde derin bir özlem duygusu yaratmaktadır. Yapılan görüşmelerde de katılımcılar Suriçi'ne olan özlemlerini çok sık dile getirmişlerdir:

"İnsanların hayatı değişti. Bizim yaşam tarzlarımız, anılarımız hepsi kayboldu. İnsan farklılaşıyor, değişiyor sanki. Hani en azından bazen şimdi yatıyorum rüyada bile eski evimi görüyorum, o şekilde. Orada yaşıyormuşum gibi. Orayı görüyorum." (Kadın, 39, İlkokul mezunu, Ev Hanımı)

"Evler yıkılmadan önce bir umudum vardı, gidip bakıyordum. Ama ev de yıkıldıktan sonra daha umudum kalmadı. Gelin evinizin olduğu yeri görün dediler. Gittiğimde sadece merdivenin başındaki kahverengi demirleri gördüm. Onlar bizim demirlerdi dedim. Sadece onu tanıyabildim. Evimizin yerini de az çok tahminen bulduk. İki ziyaret arasındaydı. Mahallede iki ziyaret yeri var. Oradan tahmin ettik. 20 yılı aşkındır zaten o evde yaşıyorduk. Ömrüm geçmişti o evde. Evimi çok seviyordum. Yazın damda oturuyorduk, yatıyorduk. Onları çok özleyorum." (Kadın, 60, Okuma yazma bilmiyor, Ev Hanımı)

Katılımcılar için özlem duyulan alanlardan en önemlisi orada yaşadıkları toplumsal ilişkilerdir. Komşuluk ve akrabalık ilişkilerinin çok yoğun olarak yaşandığı Suriçi çoğu zaman geçmişe dönük özlemlerle yad edilmektedir:

"Köyden sonra bayağı bir akrabamızla aynı mahalleye taşındık. Yine orada bir köy şeyi vardı. Akrabalık hala devam ediyordu. Gel gitler falan. Köyün yarısı hemen hemen aynı yerdeydik. Komşuluklar da iyiydi. Birbirimizi bayağı bir zamandır tanıyorduk ya. Hani kimse kimseyi çok fazla rahatsız etmiyordu. İyiydik yani. Daha çok sokakta kapı önüne oturmak vardı. Havalara ısındı mı kimse içerde durmuyordu. Herkes sokakta akşama kadar. Hatta yazın gece 2-3'e kadar. Öyle oturuyordu insanlar." (Kadın, 26, Üniversite Öğrencisi)

"Keşke buralar bozulmasaydı. Eski Sur kalsaydı. Sur'da olan rahatlık, bağlılık hali, iç içe olan kişiler. Birbirimize iyiydik. Birbirimize kelepçe gibi kilitlenmiştik. Komşuluk ol-

sun, akrabalık olsun. Zaten bizim bu bölgede Savaş Mahallesi, Hasırlı Mahallesi, Cemal Yılmaz Mahallesi, buralarda Mardin, Nusaybin, Ömerli'den gelenler olarak hepimiz bir çatı altında yaşıyorduk. Hepimiz akrabaydık. İç içeydik.” (Erkek, 57, İlkokul mezunu, Kahveci)

“Bizim çok güzel bir hayatımız vardı. Bak birbirimizi gördüğümüz zaman var ya belki bir anadan bir babadan doğan evlatlar gibi seviyoruz birbirimizi. Hala o sevgimiz devam ediyor.” (Kadın, 46, İlkokul mezunu, Ev Hanımı)

Fried (2022), kayıpların genellikle rutinlerin, ilişkilerin ve beklentilerin parçalanmasına neden olarak fiziksel dünyadaki nesne ve mekansal eylemlere yabancılaşmayı beraberinde getirdiğini belirtir. Başka bir deyişle mekanın ve mekandaki ilişkilerin kaybedilmesi ve parçalanması kişinin mekana yabancılaşmasına neden olmaktadır. Bu durum bazı katılımcılar tarafından şu şekilde dile getirilmiştir:

“Şu an benim büyüdüğüm yerde yabancı olmuşum. Tanımıyoruz artık kimseyi. Esnaflar farklı olmuş. Eskiden 50 kişiye selam verirdik. Şimdi kimseyi tanımıyoruz. Eskiden herkes birbirini tanırdı.” (Erkek, 41, Lise mezunu, Personel Şefi)

Evde olma hissini kaybetme duygusuyla mücadelede bireyler, o hissi tekrar kazanabilmek için fiziki olarak Suriçi'ne yakın olmayı tercih etmektedirler. Bu nedenle bazı katılımcılar artık Suriçi'nde yaşamamalarına rağmen yaşadıkları özlem duygusunu gidermek için Suriçi sakinlerinin sürekli orayı ziyaret ettiklerini şöyle ifade etmişlerdir:

“Suriçi deyince aklıma güven geliyor. Kendimi güvende hissediyordum orada. Şu an bile mesela arkadaşarımla dışarı çıkacak olsak Suriçi'ne gidiyoruz. Çünkü ben orayı biliyorum. Orası benim evim gibiydi. Çocukluğumu hatırlatıyor çünkü.” (Kadın, 23, Üniversite mezunu, Dış Teknikeri)

“Ben Yenişehir'i hiç sevmedim. Şu anki işim de olmasaydı ben yine her gün buraya gelirdim. Ben burada doğdum. Ben burada büyüdüm. 57 yaşında bir adam nereye gidecek bu saatten sonra. Ben burada gördüm her şeyi. Burada çalıştım. Burada kazandım. Burası da olmasa ben tekrar Sur'a gelecektim. Tabi Sur'a gelince içim rahat etmiyor ama yine de kendimizi avutuyoruz.” (Erkek, 57, İlkokul mezunu, Kahveci)

“Sen akşamları bu mahalleye gelirsen böyle tıklım tıklımdır. Bu mahallede yaşamış olan insanlar akşamları buraya gelirler. Gelir bir tur atarlar.” (Kadın, 46, İlkokul mezunu, Ev Hanımı)

“Babam hala her Cuma oraya namaza gider. Bizim evin orada Paşa Cami vardı. Arkadaşlarıyla buluşurlar her Cuma.” (Erkek, 45, Lise mezunu, İşçi)

Sonuç

Kentsel dönüşüm, kentsel alanın mekansal, toplumsal ve ekonomik açıdan daha iyi bir duruma gelmesini sağlamak için kentsel mekana yapılan müdahalelerdir. Kent sakinlerine daha kaliteli bir yaşam alanı sunmak için yapılan bu değişimlerle birlikte sadece mekansal bir değişim ortaya çıkmamakta, mekansal ayrışma, yerinden edilme, nüfus profilinin değişmesi gibi sosyal, kültürel ve ekonomik dönüşümler de gerçekleşmektedir. Hatta bu dönüşümlere ek olarak kentsel dönüşümün duygusal sonuçlarının da var olduğunu söylemek mümkündür.

Çalışmanın gerçekleştirildiği Diyarbakır'ın Suriçi bölgesinde bulunan Hasırlı, Cemal Yılmaz, Savaş, Fatih Paşa, Cevat Paşa ve Dabanoğlu mahalleleri 2015 yılında bölgede gerçekleşen terör olayları ve çatışma süreci sonrasında boşaltılmış ve 2016 yılında da kentsel dönüşüme uğramıştır. Dolayısıyla bu bölgede yaşayan sakinler aniden ve plansız bir şekilde gerçekleşen bu kentsel dönüşümle evlerini terk etmek zorunda kalmışlardır. Dolayısıyla bu süreç onları mekansal, toplumsal ve ekonomik olduğu kadar duygusal olarak da etkilemiştir.

Kentsel dönüşüm sonrası mahallelerini terk etmek zorunda kalarak yerinden edilen bireylerin yaşadığı en yoğun duygu, üzüntü ve mutsuzluk duygusudur. Özellikle Suriçi'nde aniden gerçekleşen bir çatışma ortamından kaçış şeklinde evlerini terk etme ve bir daha evlerine dönememenin verdiği hüznün, üzüntü ve mutsuzluk katılımcıların en çok vurguladığı noktadır. Hatta bu durum onlarda çoğu zaman travmatik sonuçlara neden olarak panik atak ve depresyon gibi psikolojik rahatsızlıkların ortaya çıkmasına yol açmıştır. Kimi katılımcılar da yoğun stres ve üzüntüye bağlı olarak çeşitli bedensel hastalıkların ortaya çıktığını belirtmişlerdir.

Çalışmada katılımcıların çoğunluğunun 1990'lı yıllarda yaşanan köy boşaltmalarında Diyarbakır'a zorunlu olarak göç etmiş bireylerden oluştuğu görülmektedir. Yerinden edilme ve zorunlu göçün duygusal yüklerini 1990'da yaşayan bu bireyler, 2016 yılında da benzer duyguları tecrübe etmek zorunda kalmışlardır. Zorunlu göçe bağlı olarak travmatik bir şekilde evlerini terk etmenin yol açtığı çaresizlik duygusunu yıllar sonra yeniden Sur olaylarında yaşamışlardır. Dolayısıyla çocukluklarında yaşadıkları kötü hatıraları bir kez daha yaşamının ve bu kez kendi çocuklarının da yaşıyor olmasının onların çaresizliğini daha da artırdığı söylenebilir.

Sur içi sakinlerinin kentsel dönüşüm sürecinde yaşadıkları duygulardan bir tanesi de korku duygusudur. Suriçi'nde 2015 yılında yaşanan yoğun çatışmalar neticesinde Suriçi sakinleri can güvenliklerinin tehlikeye girmesine bağlı olarak yoğun bir şekilde korku duygusunu tecrübe etmişlerdir. Bu durumun Suriçi kentsel dönüşümünü diğer

kentsel dönüşümlerden ayıran önemli bir unsur olduğunu söyleyebiliriz. Çünkü normal şartlarda kentsel dönüşüm, korku duygusuna neden olacak bir durum değildir. Ancak bölgede yaşanan özel durum neticesinde bölge sakinleri bu duyguyu yoğun bir şekilde yaşamak zorunda kalmışlardır.

Bir yere aidiyet hissetmek, özellikle son derece tanıdık ve kolayca sınırları çizilebilen geniş bir alanda kişinin kendini “evinde” hissetmesi duygusu ve kentsel dönüşüm sonrası bu duyguyu yitirmenin verdiği acı, çalışmada katılımcılar tarafından sıkça vurgulanmaktadır. Bu bağlamda zorunlu olarak evlerinden ayrılan Suriçi sakinlerinin evleri için yoğun bir şekilde kayıp hissi yaşadıkları ve şiddetli bir şekilde yas tutma tepkisi ortaya koyduklarını söylemek mümkündür. Evini kaybetmek aynı zamanda yoksulların yoğunlaştığı bir semt olan Suriçi’nde bütün varlığını kaybetmek anlamına da gelmektedir. Neredeyse bütün maddi varlıkları evleri olan semt sakinleri için bu kayıp belki de onları en derinden yaralayan duygu olmaktadır.

Evinin kaybetmek, evin bulunduğu mekandaki mekansal ilişkiler kadar toplumsal ilişkileri de kaybetmektir. Suriçi’nde komşuluk ilişkilerinin yoğun bir şekilde yaşandığını belirten katılımcılar, artık komşularıyla aynı mekanı paylaşmadıkları ve onlarla olan sıcak ilişkiyi kaybettikleri için çok üzülmemektedirler.

Suriçi sakinlerinin en yoğun yaşadıkları duygulardan biri de geçmişe duyulan özlemdir. Çoğu kişi için hayatlarının önemli bir bölümünün geçtiği, bazıları için ise doğup büyüdüğü mekân olan Suriçi, anılarla ve hatıralarla dolu bir mekandır. Dolayısıyla geri dönüşü olmayacak bir şekilde yıkılan bu mekanı bir daha göremeyecek olmak, katılımcıların içinde derin bir özlem duygusu yaratmaktadır.

Sonuç olarak denilebilir ki kentsel dönüşümün Suriçi sakinleri üzerindeki duygusal yansımaları çaresizlik, üzüntü, mutsuzluk, kaybetme ve geçmişe özlem duyguları olarak öne çıkmaktadır. Ancak belirtmelidir ki katılımcılar bu duygulardan sadece birini değil hepsini, iç içe geçmiş ve yoğun bir şekilde yaşamaktadır. Kentsel dönüşümün üzerinden 8 yıl geçmiş olmasına rağmen katılımcıların neredeyse tamamının duygularını hala taze ve yoğun bir şekilde yaşadığı açıkça görülmektedir. Dolayısıyla denilebilir ki bir kentsel dönüşüm çalışması yapılırken kentsel alanın mekansal olarak iyileştirilmesi kadar orada yaşayan kent sakinlerinin duygusal süreçlerinin de ihmal edilmemesi gerekir.

The Emotional Aspect of Urban Renewal: The Sample of Diyarbakır Suriçi


Nazife Gürhan


Urban renewal is the transformation of areas that cannot offer quality living spaces to their residents due to spatial, economic and social changes. Urban renewal is maintained by making interventions to increase the quality of life of residents and to provide access to social services (Maculan and Dal Moro, 2020, p. 662). Urban renewal emerges as a concept that includes renovation and change projects conducted in the whole or a part of an urban space. Urban renewal projects that change and transform urban space have spatial, social, cultural, economic and emotional outcomes.

This study addresses the emotional dimensions of the spatial outcomes of the urban renewal project implemented after 2016 in the Suriçi region of Diyarbakır. The objective of the study is to reevaluate the urban renewal process through emotions and to handle this process within the context of Diyarbakır Suriçi. In the study, phenomenological design, one of the qualitative research methods, was used. In-depth interview was used to collect the data. The universe of the study consisted of 12 individuals, as 8 females and 4 males of different ages between 23 and 60, who had to leave the region after the terrorist acts and conflict process that took place in the region in 2015 while residing in the Suriçi region of Diyarbakır and whose neighborhoods underwent urban renewal.

@ Assoc. Prof., Batman University, ngurhan71@gmail.com

 <https://orcid.org/0000-0001-7590-0095>

 DOI: 10.12658/M0748
insan & toplum, 2024; 14(4): 112-138.
insanvetoplum.org

 Received: 31.03.2024
Revised: 19.07.2024
Accepted: 05.08.2024
Online First: 26.09.2024

The concept of urban renewal has long been defined as “demolishing and rebuilding” and conceptualized as “urban renewal”. However, in recent years, it has frequently been argued that the social dimension of urban renewal cannot be seen as merely demolishing spatially and creating more solid buildings (Tarlabaşı, 2022, p. 3). At this point, it should be noted that spatial and social dimensions of urban renewal, as well as its emotional outcomes, have often been ignored. The fact that there are very few academic studies conducted on this subject is a proof of this argument. As a result of the interviews conducted in this study, which addresses the emotional dimensions revealed by the spatial consequences of the urban regeneration project implemented in the Suriçi region of Diyarbakır after 2016, it was determined that the participants experienced some emotions more strongly. In this context, helplessness, sadness, unhappiness, loss and longing for the past are the prominent emotions.

The strongest emotion experienced by individuals displaced by having to leave their neighborhoods after urban renewal is the feeling of sadness and unhappiness. Especially in Suriçi, the sadness and unhappiness experienced due to leaving home in the form of escaping from a sudden conflict and not being able to return to their homes is the most emphasized emotion of the participants. In fact, this situation has mostly caused traumatic consequences and led to the emergence of psychological disorders such as panic attacks and depression. Some participants also stated that various physical diseases emerged due to high level of stress and sadness.

One of the emotions experienced by the residents of Suriçi during the urban renewal process is fear. As a result of the intense conflicts in Suriçi in 2015, the residents of Suriçi experienced strong fear due to the endangerment of their life safety. It can be stated that this situation is an important element that distinguishes the urban renewal of Suriçi from other urban renewals. Under normal conditions, urban renewal is not a situation that will cause a sense of fear. However, as a result of the special situation experienced in the region, the residents of the region had to experience this emotion strongly.

The sense of belonging, especially feeling “at home” in a very familiar and easily demarcated area and the pain of losing this feeling following urban renewal process were frequently emphasized by the participants of the study. In this context, it is possible to state that Suriçi residents, who were forced to leave their homes, experienced intense feelings of loss and grieving for their homes. Losing home also means losing entire existence in Suriçi, a neighborhood where the poor are heavily settled. For residents, who have only their homes as their tangible assets, this loss is perhaps the most deeply wounding emotion.

To lose home also means losing social relations as well as spatial relations in the place where the house is located. Participants, who state that neighborhood relations are intense in Suriçi, are very upset that they can no longer share the same space with their neighbors and lose their warm relationship with them.

One of the strongest emotions experienced by the residents of Suriçi is the longing for the past. For most people, Suriçi, a place where they were born and raised, is a place full of memories. Therefore, not being able to see this place, which was destroyed irreversibly, causes a deep sense of longing among the participants.

As a result, it can be stated that the emotional reflections of the urban renewal on the residents of Suriçi come to the forefront as feelings of helplessness, sadness, unhappiness, loss and longing for the past. However, it should be emphasized that the participants experience not only one but all of these emotions in an intertwined and intense way. Although 8 years have passed since the urban renewal, it is clear that almost all of the participants still experience their emotions freshly and intensely. Therefore, it can be stated that while conducting an urban renewal study, the emotional processes of the city residents living there should not be neglected as much as the spatial improvement of the urban area.

Kaynakça

- Akalın, M. (2016). Kentsel dönüşümün karanlık yüzü: Soylulaştırma, yerinden edilme ve mekânsal dışlanma, *Bartın Üniversitesi İ.İ.B.F. Dergisi*, 7(14), 287-319.
- Akalın, M. (2017). Kentsel dönüşüm projelerinin suç oranlarına etkilerinin değerlendirilmesi: Ankara/Altındağ örneği, *Munzur Üniversitesi Sosyal Bilimler Dergisi*, 5(9), 5-33.
- Akdemir, A. (2022). Toplumsal cinsiyet bağlamında duygusal emek, İbrahim Yücedağ (Ed.), *Duygular Sosyolojisi Sosyolojide Duyguların İzini Sürmek* içinde, (31-54) Paradigma Akademi.
- Albrecht, G. (2005). Solastalgia: A new concept in human health and identity, *PAN (Philosophy, Activism, Nature)*, 3, 41-55.
- Albrecht, G, Sartore, G.M., Connor, L., Higginbotham, N., Freeman, S., Kelly, B., Stain, H., Tonna, A., Pollard, G. (2007). Solastalgia: The distress caused by environmental change, *Australas Psychiatry*. 15 Supplement, S95-98.
- Alver, K. (2010). *Siteril hayatlar*, Hece Yayınları.
- Arslan, H. (2013). Kentsel dönüşüm ve sosyal dışlanma: Narlıdere kentsel yenileme projesinin sosyal dışlanma ekseninde incelenmesi, *Sosyoloji Araştırmaları Dergisi*, 16(1), 1-45.
- Aydınlı, H. İ. ve Turan, H. (2012). Kuramsal ve yasal çerçevede Türkiye’de kentsel dönüşüm, *Selçuk Üniversitesi Sosyal Bilimler Enstitüsü Dergisi*, (28), 61-70.
- Bachelard, G. (2008). *Uzaman poetikası*. A. Tümertekin (Çev.). İthaki Yayınları.
- Başaran, H. A. (2016). Spinoza’da korku duygusu üzerine bir inceleme, *Dört Öge*, 4(9), 169-190.
- Berkmen N. H. ve Turgut S. (2019). Kentsel dönüşüm kıskacında “Bağdat Caddesi”, *Megaron*, 14(1), 155-166.
- Boyras Z. ve Hoş, B. Y. (2014). Türkiye’de kentsel dönüşüm uygulamaları, *Zeitschrift für die Welt der Türken Journal of World of Turks*, 6(3), 45-63.

- Bozkulak, S. (2005). Gecekondu'dan varoş'a: Gülsuyu Mahallesi, H. Kurtuluş (Ed.), *İstanbul'da Kentsel Ayrışma Kentsel Dönüşümde Farklı Boyutlar* içinde, (239-267), Bağlam Yayıncılık.
- Çatalbaşı, F. (2011). *Kentsel dönüşüm projelerinin mekânsal ve sosyo-ekonomik etkileri: Diyarbakır ili Suriçi bölgesi örneği*, (Ankara Üniversitesi Fen Bilimleri Enstitüsü)
- Çatalbaşı, F. (2012). Suriçi bölgesi kentsel dönüşüm projesi ve Diyarbakır turizmüne katkısı, *Bozok Üniversitesi İlahiyat Fakültesi Dergisi*, 1(1), 47-65.
- Çeker, A. ve Belge, R. (2015). İstanbul'da kentsel dönüşüm kapsamında gerçekleşen bir olgu: Soylulaştırma. *Türk Coğrafya Dergisi*, (65), 77-86.
- De Botton, A. (2007). *Mutluluğun mimarisi*. B. T. Altuğ (Çev.), Sel.
- Deringöz, T. (2017). *Kentsel dönüşümün kentsel aidiyet duygusu üzerindeki etkisi: Kırşehir örneği*, (Aksaray Üniversitesi Sosyal Bilimler Enstitüsü)
- Donnison, D. (1993). Agenda for the future. Campell McConnell (Der.), *Trickle Down on Bubble Up?*, Community Development Foundation.
- Ecer, H. (2019). Mekânsal dönüşümün toplumsal yansımaları: Gaziantep Nuri Pazarbaşı Mahallesi. *Kent, İnşaat ve Ekonomi Kongresi* içinde (685-696), Gaziantep.
- Engincan, P. (2015). Kentsel dönüşümün sonuçları: Kent yoksulluğu/yoksunluğu ve toplumsal dışlanma, *İdealkent*, 6(16), 107-122.
- Ertaş, M. (2011). Kentsel dönüşüm çalışmalarında sosyal boyutun incelenmesi, Ankara ve Londra örnekleri, *Selcuk University Journal of Engineering Sciences*, 10(1), 1-18.
- Fallov, M. A., Jørgensen, A., & Knudsen, L. B. (2013). Mobile forms of belonging. *Mobilities*, 8(4), 467-486.
- Fried, M. (2022). Kaybedilen ev için yas tutmak: Başka yere yerleşmenin psikolojik maliyetleri, Rodi Haznedaroğlu (Çev.), *Duygular Sosyolojisi Sosyolojide Duyguların İzini Sürmek* içinde, İbrahim Yücedağ (Ed.), Paradigma Akademi.
- Geliş, H., Vural, A. M., Başaran, F. (2019). Dezavantajlı bölge perspektifinden kentsel dönüşüm: Adana-Yüreğir Kışla Mahallesi. *Kent, İnşaat ve Ekonomi Kongresi* içinde (212-224), Gaziantep.
- Genç, F. N. (2014). Gecekonduyla mücadelede kentsel dönüşüm Türkiye'de kentleşme politikaları, *Adnan Menderes Üniversitesi Sosyal Bilimler Enstitüsü Dergisi*, 1(1), 15-30.
- Gençöz, T. (1998). Korku: Sebepleri, sonuçları ve baş etme yolları, *Kriz Dergisi*, 6(2), 9-16.
- Gök, Ş. (2001), *İnsan ve mekân -bir bütünün iki farklı görüntüsü-*, Pınar Yay.
- Gustafson, P. (2008). Mobility and territorial belonging. *Environment and Behavior*, 41(4), 490-508.
- Gürhan, N. (2015). *Diyarbakır'da yeni zenginliğin mekânsal ve toplumsal yansımaları: Diclekent ve Metropol örneği*, (Fırat Üniversitesi Sosyal Bilimler Enstitüsü)
- Güzey, Ö. (2012). Türkiye'de kentsel dönüşüm uygulamalı neo-liberal kent politikaları, yeni kentsel aktörler ve gecekondu alanları, *İdealkent*, (27), 64-83.
- Hardal, S. (2019). *İstanbul'da tamamlanan kentsel dönüşüm projelerinin sosyal ve mekânsal etkileri Gaziosmanpaşa, Esenler ve Zeytinburnu örneği*, (Bilecik Şeyh Edebali Üniversitesi, Sosyal Bilimler Enstitüsü)
- Harvey, D. (2015). *Asi şehirler: Şehir hakkından kentsel devrime doğru*, Ayşe Deniz Temiz (Çev.), Metis.
- Hedayati, H. (2018). *Kentsel yenileme sürecinde eko teknoloji kullanımı; Diyarbakır Sur ilçesi örneği*, (İstanbul Aydın Üniversitesi, Fen Bilimleri Enstitüsü)
- Heidegger, M. (2011). *Varlık ve zaman*, Agora Kitaplığı.
- Hobbes, T. (2001). *Leviathan*, Semih Lim (Çev.), Yapı Kredi Yay.
- İçli, G. (2011). Kentsel dönüşümle ilişkin sosyolojik bir değerlendirme- Denizli örneği, *Sosyal ve Beşerî Bilimler Dergisi*, 3(1), 43-57.

- Kara, O. E. (2019). *Kentsel dönüşümün makro form etkileri: Diyarbakır ili merkez Sur ilçesi örneği*, (Aksaray Üniversitesi, Fen Bilimleri Enstitüsü)
- Karaaslan, M. (2018). Diyarbakır Suriçi bölgesinin yeniden inşası ve hukuksal boyutu. *Dicle Üniversitesi Hukuk Fakültesi Dergisi*, (23)39, 335-373.
- Karimali, E. (2023). *Post-conflict urban transformation projects: The re/de-construction of Suriçi, Diyarbakır*. (National Technical University of Athens)
- Kaya, B. (2021). *Evoking the city's past, recollecting the citizen's memory in a post-conflict urban setting: the case of Suriçi, Diyarbakır*, (ODTÜ, Fen Bilimleri Enstitüsü)
- Kaya Taşdelen, D. (2020). Çatışma sonrası yeniden yapılanma perspektifinden kültürel miras alanları: Diyarbakır Suriçi örneği, (Yıldız Teknik Üniversitesi, Fen Bilimleri Enstitüsü).
- Kayan, A. (2019). Kentsel dönüşüm ve Diyarbakır Sur örneği, *Uluslararası Yönetim İktisat ve İşletme Dergisi*, 15(3), 758-782.
- Kaygalak, S. (2009). *Kentin mültecileri -neoliberalizm koşullarında zorunlu göç ve kentleşme-*, Dipnot yay.
- Kılıç, T. ve Hardal, S. (2014). Kentsel dönüşümün sosyal ve mekânsal yansımalarına bir örnek: Sargöl Mahallesi (Gaziosmanpaşa-İstanbul). *Türk Coğrafya Dergisi* (62), 1-7.
- Kıral, B. (2021). Nitel araştırmada fenomenoloji deseni: Türleri ve araştırma süreci. *Eğitim ve Öğretim Araştırmaları Dergisi*, 10(4), 92-103.
- Küçükürca, A. İ. (2019). *Thinking Suriçi through home place*, DISA Publication.
- Lees, L. ve Hubbard, P. (2020). The emotional and psychic impacts of London's 'new' urban renewal, *Journal of Urban Renewal and Regeneration*.
- Lichfield, D. (1992). *Urban regeneration for the 1990's*, London Planning Advisory Committee.
- Maculan, L. S. ve Dal Moro, L. (2020). Strategies for inclusive urban Renewal, Filho, W. L., Azul, A. M., Brandli, L., Ozuyar, P.G., Wall, T. (Ed.) *Sustainable Cities and Communities* içinde, (662-672), Springer.
- Neuman, W. L. (2020). *Toplumsal araştırma yöntemleri: Nicel ve nitel yaklaşımlar*. Ö. Akkaya (Çev.), Siyasal Kitabevi.
- Özcan Elçi, D. (2023). Fenomenolojik yaklaşım, *Nitel araştırma yöntemleri: Kuram, uygulama ve sınırlılıklar* içinde, Adnan Çetin (Ed.), Çizgi Kitabevi.
- Özkan, D. G. (2017). Kentsel dönüşüm ve yere bağlılık, *International Journal of Social and Humanities Sciences Research*, 4(15), 1881-1887.
- Pinkster, F. M. ve Boterman, W. R. (2017). When the spell is broken: Gentrification, urban tourism and privileged discontent in the Amsterdam canal district. *Cultural Geographies*, 24(3), 457-472.
- Relph, E. (1976). *Place and placelessness*. Pion Roberts, P. (2000). The evolution, definition and purpose of urban regeneration. Peter Roberts ve Hugh Sykes (Ed.) *Urban Regeneration a Handbook* içinde, Sage Publications.
- Sadioğlu, U. ve Ergönül, E. (2020). Türkiye'de kentsel dönüşümün anlamı, aktörleri ve amaçları, *İdealkent*, 11(30), 878-908.
- Sami, K. (2022), Diyarbakır (Suriçi): Arsız zaman(lar)ın ayırıtında kentsel ve toplumsal hafızada renkleri olan kültürel miras, *Türk İslâm Medeniyeti Akademik Araştırmalar Dergisi*, 17(34), 203-221.
- Seydioğulları, H. S. (2016). Yeni yasal düzenlemelerle kentsel dönüşüm, *Planlama*, 26(1), 51-64.
- Türk, D. (2019). *Searching for place identity in post-traumatic cities: Diyarbakır Suriçi case*, (ODTÜ, Fen Bilimleri Enstitüsü)
- Urry, John (1999). *Mekânları tüketmek*, Rahmi G. Ögdül (Çev.), Ayrıntı Yay.
- Us, Ş. ve Serdaroğlu Sağ N. (2021). Diyarbakır Suriçi'nde yeniden canlandırma stratejilerinin yaşayanlar perspektifinden değerlendirilmesi, *Sketch: Journal of City and Regional Plannig*, 75-101.

- Uysal, Ü. E. (2012). Sulukule: Kentsel dönüşüme etno-kültürel bir direniş, *İdealkent*, 3(7), 136-159.
- Ünal, A. (2018). Kentsel dönüşüm ve aidiyet: Ankara'dan bir örnek, *Asia Minor Studies*, Özel Sayı, 18-40.
- Ünal Reşitoğlu, H. (2022). Çetrefilli bir ilişki: Kentsel dönüşüm ve suç, *İdealkent*, 38(13), 2703-2732.
- Van der Graaf, P. (2021). The lost emotion: Feeling at home in sociology, ISA/RC21 Conference, Sao Paulo, Brazil.
- Yakut, M. E. ve Ceylan, M. A. (2019). Diyarbakır Suriçi kentsel dönüşüm projesinin nüfus ve yerleşmeye etkilerine coğrafi bir bakış, *Uluslararası Sosyal Araştırmalar Dergisi*, 12(63), 386-398.
- Yıldırım, M. ve Çakır Kiasif, G. (2022). Kentsel dönüşümün tarihi yapılar üzerinde etkisinin incelenmesi: Diyarbakır Suriçi örneği, Anıl Süvari (Ed.), Mimarlık, Planlama ve Tasarım Alanında Uluslararası Araştırmalar III içinde, (75-116), Eğitim Yayınevi.
- Yıldırım, K. ve Şimşek, H. (2016). *Sosyal bilimlerde nitel araştırma yöntemleri*. Seçkin Yayıncılık.
- Tarlabası, I. K. (2022). *Kentsel dönüşüm, yerinden edilme ve değişen hayatlar: İstanbul-Erenköy ve Fikirtepe karşılaştırması*, (Maltepe Üniversitesi, Lisansüstü Eğitim Enstitüsü)
- Tarcan, P. (2017). Suriçi ve 33 Medeniyet Haritadan Siliniyor, <https://bianet.org/haber/surici-ve-33-medeniyet-haritadan-siliniyor-191429>
- Tezcan, A. M. (2022). Suç olgusu çerçevesinde duyguların rolü, İbrahim Yücedağ (Ed.), *Duygular Sosyolojisi Sosyolojide Duyguların İzini Sürmek* içinde, (55-84), Paradigma Akademi.
- Tuan, Yi Fu (1974). *Topophilia: A study of environmental perception, attitudes, and values*; Englewood Cliffs, Prentice-Hall.
- Tunç, G. (2002). Diyarbakır kentinin sosyo-mekansal dönüşümü, M. Ersoy ve H. T. Şengül (Der.), *Kente göç ve yoksulluk: Diyarbakır örneği* içinde, (169-210), ODTÜ Kentsel Politika Planlaması ve Yerel Yönetimler Anabilim Dalı, Yayın No: 6, Ankara.
- Zakariya, K., Mohyuddin, A., & Yaman, M. (2007). Refining tourist's place experience through placemaking: Concepts and correlations. *International Journal of Diversity in Organisations, Communities & Nations*, 4, 249-257.